

Massetto cementizio a basso spessore

UZIN NC 195

Massetto sottile autolivellante per la produzione di sottofondi in aderenza per spessori di 3 - 40 mm

PRINCIPALE CAMPO DI APPLICAZIONE:

- ▶ Strato finale nel sistema UZIN Turbolight® , carico puntuale massimo 4 kN (vedi scheda tecnica).
- ▶ Per spessori da 3 a 40 mm.

ADATTO SU / PER:

- ▶ Massetti in cemento, solfato di calcio o calcestruzzo
- ▶ sottofondi con vecchi residui di collante o stucco impermeabile
- ▶ rivestimenti esistenti in ceramica/pietra naturale, terrazzo, ecc.
- ▶ l'inserimento di sistemi di riscaldamento a pavimento ad acqua calda in strato sottile
- ▶ l'inserimento di sistemi di riscaldamento a pavimento con conduttori elettrici di riscaldamento superficiale
- ▶ l'esposizione a rotelle di sedie secondo la norma DIN EN 12 529 a partire da uno spessore di cazzuola di 3 mm
- ▶ sollecitazioni normali in aree residenziali, commerciali e industriali



CE	
0761	
Uzin Utz SE Dieselstrasse 3 89079 Ulm	
13	
01/01/0026.02	
EN 13813:2002	
Cementitious levelling compound for substrates in interior locations	
EN 13813: CT-C30-F7	
Reaction to fire	A1fl
Release of corrosive substances	CT
Compressive strength	C30
Flexural strength	F7

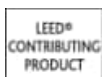
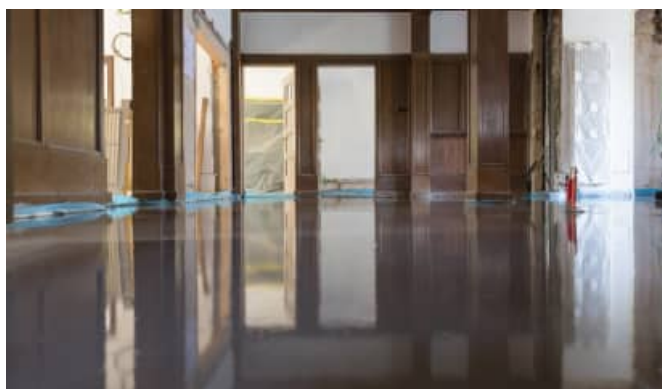
VANTAGGI E CARATTERISTICHE DEL PRODOTTO:

Massetto cementizio autolivellante a presa rapida a basso spessore per il livellamento e il riempimento di sottofondi. Per la realizzazione di superfici di posa piane con buona capacità di assorbimento per i lavori di pavimentazione e per la posa di rivestimenti in piastrelle e pietra naturale. Come strato di base in combinazione con il sistema UZIN Turbolight®. Pompabile, per uso interno.

- ▶ fluidità e pompabilità eccellenti
- ▶ rapidamente calpestabile
- ▶ rapidamente pronto per la copertura
- ▶ basse sollecitazioni, anche in strati spessi
- ▶ elevata resistenza

DATI TECNICI:

Imballaggio	Sacchetto di carta, big bag (su richiesta)
Peso confezione	25 kg, 1000 kg
Immagazzinaggio	Min. 9 mesi
Quantità di acqua	5,0-5,5 litri / sacco da 25 kg
Colore	Grigio scuro
Consumo	Circa 1,7 kg/m ² /mm di spessore dello strato
Consumo Turbolight System®	Circa 25 kg/m ²
Pot Life	20 - 30 minuti*
Pedonabilità	Dopo 2 - 3 ore*
Pronto per il rivestimento	Vedere "Pronti per la copertura"
Temperatura minima di lavorazione	15 °C al suolo
Fluidità Test dell'anello	Circa 130 mm ± 5 mm
Reazione al fuoco	A1fl secondo DIN EN 13 501-1



CAMPO DI APPLICAZIONE ESTESO:

- Creazione di superfici di posa uniformi e grossolane per pavimenti tessili ed elastici (può essere necessario un livellamento fine), rivestimenti in ceramica e pietra naturale e parquet.

PREPARAZIONE DEL SUBSTRATO:

Il supporto deve essere solido, portante, asciutto, privo di fessure, pulito e privo di sostanze (sporco, olio, grasso) che ne compromettano l'adesione. I massetti in cemento e solfato di calcio devono essere levigati e aspirati. Controllare il sottofondo secondo le norme e i bollettini vigenti e segnalare eventuali carenze. Eventuali deformazioni del supporto devono essere eliminate per quanto possibile.

Rimuovere gli strati che riducono l'adesione o che sono instabili, ad esempio agenti distaccanti, collanti sciolti, stucchi, residui di rivestimento o di vernice, ecc. Aspirare accuratamente le parti staccate e la polvere. A seconda del tipo e delle condizioni del substrato, utilizzare un primer adatto della gamma di prodotti UZIN. Lasciare asciugare completamente il primer applicato.

Osservare le schede tecniche dei prodotti utilizzati.

PROCEDIMENTO:

1. Versare 5 - 5,5 litri di acqua fredda e limpida in un contenitore pulito. Versare a pioggia il contenuto del sacchetto (25 kg) mescolando vigorosamente e mescolare fino a ottenere una massa cremosa, liquida e priva di grumi. Utilizzare un miscelatore con il miscelatore del composto livellante. Non mescolare in modo troppo sottile. Quando si utilizza come finitura nel sistema UZIN Turbolight®, rispettare la quantità d'acqua di 5 litri.
2. Versare il composto sul substrato e distribuirlo uniformemente con una spatola lisciante, una spatola per superfici / una spatola per grandi superfici o un'asta per lucidare. Se si utilizza la tecnica della spatola, è possibile migliorare ulteriormente la fluidità disaerando con il rullo disaeratore a punte. Se possibile, applicare lo spessore desiderato in un'unica operazione.

DATI DI CONSUMO:

Spessore dello strato	Consumo circa	Confezione/Copertura
3 mm	5,1 kg/m ²	25 kg / 4,9 m ²
5 mm	8,5 kg/m ²	25 kg / 2,9 m ²
10 mm	17,0 kg/m ²	25 kg / 1,4 m ²

EVENTUALE ADDITIVAZIONE CON SABBIA:

Spessore dello strato	Quantità ideale additivo
20 - 40 mm	50 % sabbia estendente UZIN 2.5 (12,5 kg sabbia / 25 kg polvere)

A seconda della sabbia e dello spessore dello strato, il fattore d'acqua deve essere regolato di conseguenza

PRONTO PER LA COPERTURA:

Pavimento previsto	Spessore dello strato	Pronto per il rivestimento
Rivestimenti tessili ed elastici, rivestimenti in pietra naturale	per ogni 3 mm	circa 18 ore*
Rivestimenti di ceramica	ogni 10 mm	circa 18 ore*

* A 20°C e con il 65 % di umidità relativa

NOTE IMPORTANTI:

- La durata di conservazione è di almeno 9 mesi nella confezione originale, se conservata in condizioni asciutte. Con l'aumentare del tempo di stoccaggio, il comportamento di presa e asciugatura può allungarsi. Le proprietà del materiale indurito non vengono alterate. Chiudere ermeticamente i contenitori aperti e utilizzare rapidamente il contenuto.
- Applicazione ottimale a 15 - 25 °C e umidità relativa inferiore al 75%. Basse temperature, alta umidità e alti spessori di strato ritardano, alte temperature e bassa umidità accelerano l'indurimento, l'essiccazione e la preparazione per la copertura. Inoltre, il processo di essiccazione dipende in modo decisivo dal tasso di ricambio d'aria. Pertanto, è di fondamentale importanza rimuovere l'aria umida, ad esempio mediante una breve ventilazione intermittente, al fine di ottenere una rapida preparazione per la copertura.
- In estate, conservare in un luogo fresco e asciutto e utilizzare acqua fredda. Osservare tempi di lavorazione ridotti in presenza di alte temperature del materiale o dell'ambiente.
- Riportare i giunti di dilatazione, di movimento e i bordi dal sottofondo. Applicare le strisce isolanti per bordi UZIN ai componenti edilizi in aumento per evitare che il composto scorra nei giunti di collegamento. Le strisce isolanti per i bordi sono generalmente necessarie per spessori di strato superiori a 5 mm.
- Pompabile con pompe a vite senza fine a miscelazione continua, ad esempio dei produttori m-tec, P.F.T. e altri.
- In caso di riempimento multistrato, lasciare asciugare completamente il composto, applicare un primer intermedio, ad esempio UZIN PE 360 PLUS, e applicare la mano successiva dopo l'asciugatura. Lo strato successivo non deve superare lo spessore dello strato precedente.
- Per spessori superiori a 10 mm e su supporti sensibili all'umidità, utilizzare primer a base di resina epossidica, come UZIN PE 460 Sanded.

- ▶ Superfici fresche sono da proteggere da correnti d'aria, sole diretto e calore. L'autolivellante cementizio posato su sottofondi „morbidi“ o „appiccicosi“ hanno la tendenza a formare microfessure. Per questo motivo consigliamo, prima di applicare il primer, di eliminare il più possibile vecchi resti di colla o di rasanti esistenti. Si possono formare microfessure anche su lisciate dove tra la posa della stessa e la posa del rivestimento passa troppo tempo.
- ▶ Dopo l'essiccazione, non lasciare aperto per troppo tempo. Ciò favorisce la formazione di fessure e va quindi evitato. Se si lascia aperto per più di 7 giorni, si consiglia di primerizzare con UZIN PE 400 2 giorni dopo la posa.
- ▶ Non utilizzare come superficie di usura o come pavimento di servizio; è sempre necessario applicare uno strato di finitura.
- ▶ I composti di riempimento non devono penetrare tra l'isolante e il tubo di riscaldamento a causa del rischio di corrosione. Questo vale soprattutto per i tubi di riscaldamento in acciaio zincato. L'isolamento può essere tagliato solo dopo l'applicazione del riempitivo.
- ▶ Osservare le regole del mestiere e della tecnica generalmente accettate per la posa del parquet e dei pavimenti delle rispettive norme nazionali in vigore (ad es. EN, DIN, ÖNORM, SIA, ecc.).
- ▶ Sono inoltre applicabili e raccomandate le seguenti norme e opuscoli:
 - DIN 18 365 "Lavori di rivestimento dei pavimenti", ÖNORM B 5236
 - DIN 18 352 "Lavori su piastrelle e lastre"
 - DIN 18 353 "Lavori di massetto"
 - Opuscolo TKB/FCIÖ "Valutazione e preparazione dei sottofondi per i lavori di rivestimento di pavimenti e parquet"
 - Opuscolo BEB "Valutazione e preparazione dei sottofondi"

ETICHETTE DI QUALITÀ ED ETICHETTE ECOLOGICHE:

- ▶ Basso contenuto di cromati secondo EU-VO 1907/2006 (REACH)
- ▶ EMI CODE EC 1 PLUS / Emissioni molto basse

COMPOSIZIONE:

Cementi speciali, aggregati minerali, polimeri ridisperdibili e additivi.

SICUREZZA SUL LAVORO E PROTEZIONE AMBIENTALE:

Contiene cemento, a basso contenuto di cromati secondo la Direttiva UE 1907/2006 (REACH). Il cemento reagisce in modo fortemente alcalino con l'umidità, pertanto evitare il contatto con la pelle e gli occhi, se necessario sciacquare immediatamente con acqua. In caso di irritazione della pelle o di contatto con gli occhi, consultare un medico. Indossare guanti protettivi. Indossare una maschera antipolvere durante la miscelazione. Allo stato indurito ed essiccato è fisiologicamente ed ecologicamente innocuo. I requisiti fondamentali per ottenere la migliore qualità dell'aria interna possibile dopo i lavori di pavimentazione sono condizioni di

posa conformi agli standard e sottofondi, primer e livellanti ben essiccati.

SMALTIMENTO:

Se possibile, raccogliere e riutilizzare i residui del prodotto. Non disperdere i residui nelle fognature, nei corsi d'acqua o nel terreno. I contenitori di carta svuotati e liberi possono essere riciclati. Raccogliere i residui del prodotto, mescolarli con acqua, lasciarli indurire e smaltirli come rifiuti di cantiere.